

Руководство по эксплуатации Гриптийный тлон

Кондиционеры воздух
и польные мобильные



ВРАМ-07Н | ВРАМ-09Н |

Code-128

Перед началом эксплуатации прибор внимательно изучите данное руководство и храните его в доступном месте.

Ballu[®] HOME

- 2 Используемые обозначения
- 3 Привилбезопасности
- 3 Назначение
- 4 Устройство кондиционера
- 5 Технические характеристики
- 5 Управление кондиционером
- 6 Монтаж кондиционера
- 7 Уход и обслуживание
- 8 Устранение неисправностей
- 8 Срок эксплуатации
- 8 Привилутилизации
- 8 Датизготовления
- 8 Сертификация продукции
- 9 Гарантийный талон

Используемые обозначения



ВНИМАНИЕ!

Требования, несоблюдение которых может привести к тяжелой травме или серьезному повреждению оборудования.



ОСТОРОЖНО!

Требования, несоблюдение которых может привести к серьезной травме или летальному исходу.

ПРИМЕЧАНИЕ:

1. Если поврежден кабель питания, он должен быть заменен производителем или авторизованной сервисной службой или другим квалифицированным специалистом во избежание серьезных травм.
2. Кондиционер должен быть установлен с соблюдением существующих местных норм и

привилэксплуатации электрических сетей.

3. После установки кондиционер электрический вилкдолжен находиться в доступном месте.
4. Производитель оставляет за собой право без предварительного уведомления покупателя вносить изменения в конструкцию, комплектацию или технологию изготовления изделия с целью улучшения его свойств.
5. В тексте и цифровых обозначениях инструкции могут быть допущены опечатки.
6. Если после прочтения инструкции у Вас остаются вопросы по эксплуатации прибора, обратитесь к продавцу или в специализированный сервисный центр для получения разъяснений.
7. На изделии присутствует этикетка, на которой указаны технические характеристики и другая полезная информация о приборе.

Привилбезопасности

- Во избежание повреждений прибор и нулирования Вшейгруппии перед началом работы поставьте кондиционер в вертикальное положение (как изображено на обложке) минимум на 2 часа до эксплуатации.
- Не подключайте кондиционер к неисправной розетке. Не пользуйтесь переходниками и удлинителями.
- Не устанавливайте кондиционер в следующих местах:
 - вблизи источников открытого пламени;
 - в местах, где возможно попадание брызг воды или мслнагрев;
 - в местах воздействия прямых солнечных лучей;
 - вблизи ванных, душевых комнат и пыльных бассейнов;
 - в теплицах.
- Для обеспечения надежной работы компрессор не наклоняйте кондиционер.
- Прежде чем приступить к чистке кондиционера, извлеките вилку из розетки.
- Не ставьте нагретые приборы рядом с розеткой.
- Во избежание перегрева не закрывайте работающий кондиционер.
- Не эксплуатируйте кондиционер с поврежденным кабелем электропитания. При необходимости замены поврежденного кабеля обратитесь в сервисный центр.



ВНИМАНИЕ!

- Внимательно прочитайте эту инструкцию перед установкой и эксплуатацией кондиционера, если у вас возникнут вопросы обратитесь к официальному дилеру производителя.
- Используйте прибор только по назначению, указанному в данной инструкции.
- Не храните бензин и другие летучие и легко воспламеняющиеся жидкости вблизи кондиционера – это очень опасно!
- Кондиционер не дает приток свежего воздуха! Чаше проветривайте помещение, особенно если в помещении работают приборы на жидком топливе, которые снижают количество кислорода в воздухе.



ОСТОРОЖНО!

- Не подключайте и не отключайте кондиционер от электрической сети, вынимая вилку из розетки, используйте переключатель режимов работы.
- Не засовывайте посторонние предметы в воздухоборные решетки кондиционера. Это опасно, т.к. вентилятор работает с высокой скоростью.
- Не позволяйте детям играть с кондиционером.
- Не охлаждайте и не нагревайте воздух в помещении очень сильно, если в нем находятся дети или инвалиды.
- Минимальные расстояния до других предметов:



Рис. 1

Назначение

Прибор предназначен для охлаждения, обогрева, осушения и вентиляции воздуха в бытовых помещениях.

Устройство кондиционер

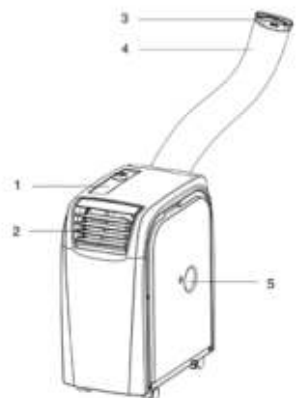


Рис. 2 а

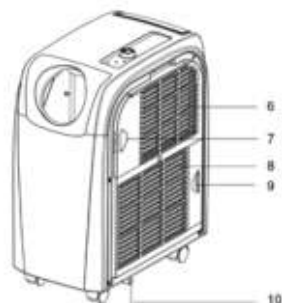


Рис. 2 б

Модели ВРАМ-07Н, ВРАМ-09Н (рис. 2 , 2б)

1. Панель управления
2. Съёмная решётка
3. Сопло
4. Шланг для выброса воздуха
5. Отверстие для постоянного отвода конденсата
6. Воздухозаборное отверстие
7. Воздушный фильтр
8. Воздухозаборное отверстие
9. Воздушный фильтр
10. Трубка для вращательного отвода конденсата
11. Съёмная крышка

Перед эксплуатацией прибор снимите съёмную крышку и достаньте шланг для выброса воздуха, после чего установите его в отверстие.



Рис. 3

ПРИМЕЧАНИЕ:

Для включения кондиционера обогрева необходимо установить шланг на сторону, на которую указывает значок «снежинка» на панели управления — ❄️

Для включения кондиционера охлаждения необходимо установить шланг на сторону, на которую указывает значок «солнце» на панели управления — ☀️

Дополнительные принадлежности

Проверьте наличие дополнительных принадлежностей в упаковочной коробке согласно списку. Перед применением дополнительных принадлежностей внимательно изучите инструкцию по монтажу.

Список принадлежностей, входящих в комплект:

Комплектность	ВРАМ-07Н	ВРАМ-09Н
Воздуховыпускное сопло	1 шт.	1 шт.
Воздуховыпускной шланг	1 шт.	1 шт.
Кондиционер воздуха	1 шт.	1 шт.
Инструкция с гарантийным талоном	1 шт.	1 шт.

Комплект для удаления воздуха из помещения



Воздуховыпускной шланг

Воздуховыпускное сопло

Рис. 4

Технические характеристики

Модель	ВРАМ-07Н	ВРАМ-09Н
Холодопроизводительность	7000 BTU (2000 Вт)	9000 BTU (2640 Вт)
Теплопроизводительность	7000 BTU (2000 Вт)	9000 BTU (2640 Вт)
Напряжение питания	220-240 В ~ 50 Гц	220-240 В ~ 50 Гц
Номинальная мощность (охлаждение/обогрев)	900/900 Вт	1100/1100 Вт
Тип фреона	R410A	R410A
Номинальный ток (охлаждение/обогрев)	4,0/4,0 А	5,0/5,0 А
Степень защиты	IP20	IP20
Класс электробезопасности	I класс	I класс
Класс энергоэффективности (охлаждение/обогрев)	B/B	B/B
Уровень шума	52 дБ(А)	53 дБ(А)
Расход воздуха	360 м³/ч	360 м³/ч
Производительность по осушению*	30 л/день	50 л/день
Размеры прибора (ШхВхГ)	507 x 635 x 300 мм	507 x 635 x 300 мм
Размеры упаковки (ШхВхГ)	560 x 660 x 330 мм	560 x 660 x 330 мм
Вес нетто	23,0 кг	25,0 кг
Вес брутто	25,0 кг	27,0 кг

Управление кондиционером

Панель управления моделями** ВРАМ-07Н, ВРАМ-09Н

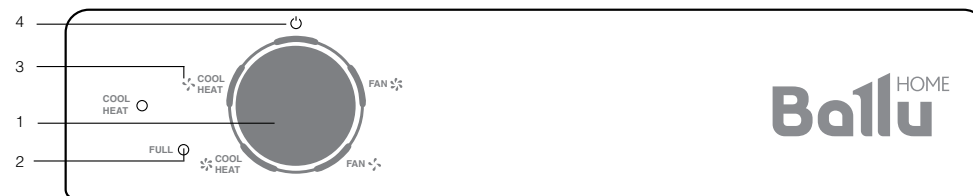


Рис. 5

1. Переключатель режимов работы.
 - COOL HEAT ❄️ — режим работы на охлаждение/обогрев (низкая скорость)
 - COOL HEAT ☀️ — режим работы на охлаждение/обогрев (высокая скорость)
2. FULL — Индикатор заполнения бака конденсата. Если загорается данный индикатор, значит емкость для сбора конденсата полная.
3. COOL HEAT — Индикатор работы кондиционера на охлаждение/обогрев.
 - FAN ❄️ — режим работы вентиляции (низкая скорость)
 - FAN ☀️ — режим работы вентиляции (высокая скорость)
4. OFF — Выключение.

* При условии, что температура воздуха в помещении 30°С, влажность воздуха 80%. Условия работы кондиционера — температура окружающего воздуха не ниже +20°С, не выше +43°С.

** Внешний вид панели управления может отличаться от схематического изображения в инструкции.

Уст новк шл нг в режим х охл ждение/обогрев

Для включения кондиционер н обогрев необходимо уст новить шл нг н сторону, н которую ук зыв ет зн чок «снежинк » н п нели упр вления ☸.

Для включения кондиционер н охл ждение необходимо уст новить шл нг н сторону, н которую ук зыв ет зн чок «солнце» н п нели упр вления ☀.



Рис. 6

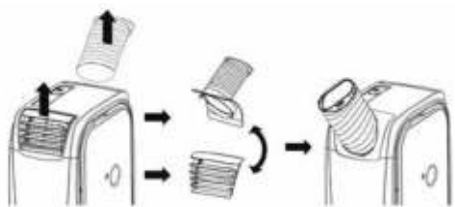


Рис. 7

ОХЛАЖДЕНИЕ И ОБОГРЕВ

1. Для включения кондиционер в режиме охл ждения/обогрев н низкую скорость переведите переключ тель режимов р боты в положение COOL HEAT ☸.
2. Для включения кондиционер в режиме охл ждения/обогрев н высокую скорость переведите переключ тель режимов р боты в положение COOL HEAT ☸.

ОСУШЕНИЕ

При р боте кондиционер в режиме охл ждения или обогрева осушение воздух происходит втом тически. Для модели ВРАМ-07Н до 30 л/сутки, для модели ВРАМ-09Н до 50 л/сутки*.

Для того, чтобы кондиционер осуш л воздух, необходимо уст новить шл нг н ту сторону, н которую ук зыв ет зн чок «солнце» н п нели упр вления ☀.

ВЕНТИЛЯЦИЯ

1. Для включения кондиционер в режиме вентиляции н низкой скорости переведите переключ тель режимов р боты в положение FAN ☸.
2. Для включения кондиционер в режиме вентиляции н высокой скорости переведите переключ тель режимов р боты в положение FAN ☸.

ВЫКЛЮЧЕНИЕ

Для выключения прибор переведите переключ тель в положение «OFF», после чего извлеките вилку из розетки.

Монт ж кондиционер

1. Выберите подходящее место для уст новки кондиционер с удобным доступом к электрической розетке.
2. Уст новите шл нг для выброс теплого/холодного воздух в окне или в специ льном отверстии.
3. Вст вьте электрический к бель в з земленую розетку сети электропит ния с п р метр ми 220/240 В~50 Гц.
4. Включите кондиционер, н ж в кнопку «Power».

ВНИМАНИЕ!

Для уст новки кондиционер выберите ровное и просторное место. Убедитесь, что обеспечив ется свободный доступ воздух к грег ту.

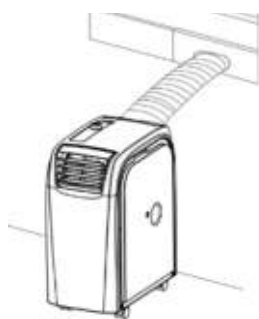


Рис. 8

Р состояние от кондиционер до стен и других предметов должно быть не менее 55 см.

* При условии, что темпер тур воздух в помещении 30°C, вла жность воздух 80%.

З прец ется использов ть кондиционер в помещениях с высокой вла жностью (пр чечных, в нных комн т х и т.п.). При уст новке прибор обеспечьте свободный доступ к розетке сети электропит ния. Электромонт ж кондиционер следует выполнять в соответствии с Пр вил ми устройств электроуст новок (ПУЭ) и местными норм тивными документ ми.

ВНИМАНИЕ!

Не допуск йте слишком сильного изгиб шл нг .

Уход и обслужив ние

ВНИМАНИЕ!

1. Прежде, чем приступить к чистке кондиционер , извлеките вилку из розетки.
2. При чистке кондиционер не пользуйтесь бензином, р створителями и другими химически ктивными средств ми.
3. Во избеж ние пор жения электрическим током и повреждения электрических компонентов не лейте н кондиционер воду из кр н или шл нг .
4. Не эксплу тируйте кондиционер при поврежденном к беле электропит ния. По вопросу з мены поврежденного к беля об р щ йтесь в сервисный центр.

Воздушный фильтр

- З сорение воздушного фильтр ч стиц ми пыли приводит к уменьшению р сход воздух через кондиционер, поэтому проводите чистку фильтр не реже одного р з в две недели.
- Извлечение фильтр Аккур тно выт щите фильтры з специ льные ручки.

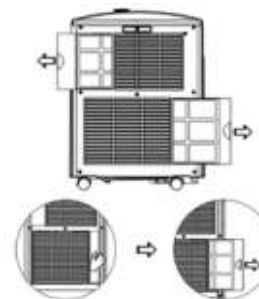


Рис. 9

- Чистк фильтр Сн ч л ккур тно почистите фильтры с помощью пылесос . З тем опустите фильтр в теплую воду (с темпер турой около 40°C) с мягким моющим средством, прополощите его и просушите, не подверг я воздействию солнечных лучей.
- Уст новк фильтр Аккур тно з двиньте фильтры в отведенные для них отсеки.

Поверхность кондиционер

- Н ружную поверхность грег ту протирай те тк нью, смоченной в нейтр льном р створе, уд лья ост тки вла ги сухой с лфеткой.

Автом тическое уд ление конденс т

Уд ление конденс т из прибор происходит втом тически. Вла г внутри прибор н чин ет исп ряться и в виде водяного п р уд ляется через воздуховод н ружу.

ВНИМАНИЕ!

При высоком уровне вла жности пон добится дополнительный отвод конденс т (у моделей ВРАМ-07Н, ВРАМ-09Н з горится индик тор «FULL»). В этом случ е используется емкость для сбор конденс т у основ ния прибор . Руководствуйтесь ук з ниями, приведенными ниже. При з полнении емкости для сбор конденс т воду необходимо слив ть, ин че прибор не будет р бот ть. Сли в ть конденс т необходимо, открыв нижнюю з глушку у основ ния прибор (с обр тной стороны). Но конструкция кондиционеров т кже позволяет осуществлять непрерывный отвод конденс т без необходимости регулярного уд ления вла ги из прибор . Для этого необходимо воспользов ться дрена жным шл нгом (не входит в комплект пост вки) и осуществить следующий порядок действий:

1. Подготовить дрена жный шл нг для отвод конденс т ;
2. Выт щить з глушку с обр тной стороны прибор ;
3. Вст вить дрена жный шл нг в отверстие для сли в конденс т ;
4. Вывести шл нг в дрена жную систему для отвод конденс т .

Для постоянного отвод конденс т в условиях повышенного уровня вла жности в по-

в помещении можно использовать отверстие для постоянного отвода конденсата в середине прибора. Для этого также необходимо осуществить порядок действий, указанный выше.

Устранение неисправностей

Неисправность	Причина	Способ устранения
При нажатии кнопки «Power» кондиционер не включается	Мигает индикатор заполнения емкости, лоток для сбора конденсата полон Фактическая температура воздуха в помещении выше заданной (в режиме обогрева)	Слейте воду из лотка Привильно заданная температура
В режиме обогрева кондиционер отключается	Сработает автоматическая защита от перегрева. При повышении температуры выходящего воздуха свыше 70°C греется отключается	Подождите, пока кондиционер остынет, и снова включите его
Сильный шум или вибрация	Кондиционер установлен на наклонной или неровной поверхности	Установите кондиционер на ровную горизонтальную поверхность
При работе кондиционер слышен шум, похожий на журчание воды	Шум возникает при движении хладагента по трубам	Это нормальное явление

Срок эксплуатации

Срок эксплуатации прибора составляет 10 лет при условии соблюдения соответствующих правил по эксплуатации.

Привилегии утилизации

По истечению срока службы прибор должен подвергнуться утилизации в соответствии с нормами, правилами и способами, действующими в месте утилизации.

Дат изготовления

Дата изготовления указана на приборе.

Сертификат продукции

Товар сертифицирован на территории России органом по сертификации:
РОСС RU.0001.11AB51
ОС Продукции ООО «ГОСТЭКСПЕРТСЕРВИС»
Адрес: РФ, 109599, г. Москва, ул. Крылатская, д.74, корп.2, пом. XII
тел.: 8 (495) 991-45-42, факс: 8 (499) 372-01-67

Товар соответствует требованиям

нормативных документов:
ГОСТ Р 52161.2.40-2008,
ГОСТ Р 51318.14.1-2006,
ГОСТ Р 51318.14.2-2006,
ГОСТ Р 51317.3.2-2006,
ГОСТ Р 51317.3.3-2008

Номер сертификата:
№ TC RU C-CN.AB51.B.00108

Срок действия:
с 12.02.2013 по 11.02.2015
(Сертификат обновляется ежегодно. При отсутствии копии нового сертификата в коробке, проследите копию у продавца.)

Изготовитель:
BALLU INDUSTRIAL GROUP LIMITED
Suite 18B, 148 Connaught Road Central, Hong Kong, China
БАЛЛУ ИНДАСТРИАЛ ГРУПП ЛИМИТЕД
Сьют 18Б, 148 Коннаут Роуд Централ, Гонг-Конг, Китай

Произведено:
«ZHONGSHAN LIANCHANG CO., LTD.», No. 72, Changjiang Road, Zhongshan, Guangdong, P.R.C., China
«ЖОНГШАН ЛИАНЧАНГ КО., ЛТД.», No. 72, Чанцзян Роуд, Жонгшан, Гуандунг, П.Р.С., Китай

Импортер:
ООО «Ай.Эр.Эм.Си.», 119049, г. Москва, Ленинский проспект, д.6, стр. 7, к.б. 14



ГАРАНТИЙНЫЙ ТАЛОН

Настоящий документ не ограничивает определенные законом права потребителей, но дополняет и уточняет оговоренные законом обязательства, предполагающие соглашение сторон либо договор

Поздравляем Вас с приобретением отличного качества!

Внимательно ознакомьтесь с гарантийным талоном и проследите, чтобы он был правильно заполнен и имел штамп Продавца. При отсутствии штампа и даты продажи (либо кассового чека с той же датой) гарантийный срок изделия исчисляется со дня его изготовления.

Также проверьте внешний вид изделия и его комплектность, все претензии по внешнему виду и комплектности изделия предъявляйте Продавцу при покупке изделия. Гарантийное обслуживание купленного Вами прибора осуществляется через Продавца, специализированные сервисные центры или монтажную организацию, проводившую установку прибора (если изделие нуждается в специальной установке, подключении или сборке).

По всем вопросам, связанным с техобслуживанием изделия, обращайтесь в специализированные сервисные центры, уполномоченные осуществлять ремонт и техническое обслуживание изделия, находитесь на сайте www.ballu.ru

Дополнительную информацию Вы можете получить у Продавца или по нашей информационной линии в Москве:

Тел.: **8 (800) 500-07-75**

По России звонок бесплатный

E-mail: service@ballu.ru

Адрес для писем: **125493, г. Москва, /я 310**

Адрес в Интернет: www.ballu.ru

В случае неисправности прибора по вине изготовителя обязательство по устранению неисправности ложится на уполномоченного изготовителем продавца. В данном случае покупателю в первую очередь обратиться к Продавцу. Ответственность за неисправность прибора по вине продавца, проводившей установку (монтаж) прибора, ложится на монтажную организацию. В данном случае необходимо обратиться к организации, проводившей установку (монтаж) прибора.

Для установки (подключения) изделия (если изделие нуждается в специальной установке, подключении или сборке) рекомендуем обратиться в специализированные сервисные центры. Вы можете воспользоваться услугами квалифицированных специалистов,

одного Продавца. Уполномоченный изготовителем организация, Импортёр, Изготовитель не несет ответственности за недостатки изделия, возникшие из-за его неправильной установки (подключения).

В конструкцию, комплектацию или технологию изготовления изделия, с целью улучшения его технических характеристик, могут быть внесены изменения. Такие изменения вносятся в изделие без предварительного уведомления Покупателя и не влекут обязательств по изменению/улучшению ранее выпущенных изделий. Убедительно просим Вас во избежание недоразумений до установки/эксплуатации изделия внимательно изучить его инструкцию по эксплуатации. Запрещается вносить в Гарантийный талон какие-либо изменения, также стирать или переписывать какие-либо указатели в нем данные. Настоящая гарантия имеет силу, если Гарантийный талон правильно/четко заполнен и в нем указаны: наименование и модель изделия, его серийный номер, дата продажи, также имеется подпись уполномоченного лица и штамп Продавца.

- Срок службы кондиционеров, осушителей, электрических обогревателей (конвекторов), мобильных устройств, водонагревателей серий BWH/S NEXUS (H), BWH/S NEXUS titanium edition (H), BWH/S Omnium O (U) и инфракрасных обогревателей для встройки в подвесные потолки составляет 10 (десять) лет.
- Срок службы электрических тепловых пушек и их вес составляет 7 (семь) лет, электрических инфракрасных обогревателей, водонагревателей серии BWH/S Space 8 (восемь) лет.
- Срок службы остальных изделий составляет 5 (пять) лет.
- Гарантийный срок на кондиционеры серии BSWI составляет 12 (двенадцать) месяцев, на электрические тепловые пушки, электрические инфракрасные обогреватели, электрические и водяные насосы составляет 24 (двадцать четыре) месяца, на кондиционеры серий BSE, BSEI, B2OI-FM, B3OI-FM, B4OI-FM, BSEI-FM, BDI-FM, BCI-FM, BPHS составляет 36 (тридцать шесть) месяцев, гарантийный срок на компрессор кондиционеров серии BSEI составляет 60 (шестьдесят) месяцев.

- Гарантийный срок на водонагреватели серий BWH/S Omnium O (U), BWH/S NEXUS (H), BWH/S NEXUS titanium edition (H), с водосодержащей емкостью (б/к) гарантийный срок составляет 84 (восемьдесят четыре) месяца, остальные элементы изделия – 24 (двадцать четыре) месяца.
- Гарантийный срок на водонагреватели серии BWH/S Space, с водосодержащей емкостью (б/к) гарантийный срок составляет 60 (шестьдесят) месяцев, остальные элементы изделия – 24 (двадцать четыре) месяца.
- Гарантийный срок на осушители серии BDM составляет 36 (тридцать шесть) месяцев.
- Гарантийный срок на электрические конвекторы, электрические бытовые инфракрасные обогреватели и электрические тепловые пушки ВКХ–3, ВКХ–5 составляет 36 (тридцать шесть) месяцев.
- Гарантийный срок на газовые теплогенераторы составляет 24 (двадцать четыре) месяца, дизельные теплогенераторы 12 (двенадцать) месяцев.
- Гарантийный срок на инфракрасные обогреватели составляет 12 (двенадцать) месяцев.
- Гарантийный срок на инфракрасные обогреватели для встройки в подвесные потолки составляет 5 (пять) лет.
- Гарантийный срок на прочие изделия составляет 12 (двенадцать) месяцев со дня продажи изделия Покупателю.

Настоящая гарантия распространяется на производственный или конструкционный дефект изделия.

Выполнение полномочным сервисным центром ремонтных работ и замена дефектных деталей изделия производится в сервисном центре или Покупателе (по усмотрению сервисного центра). Гарантийный ремонт изделия выполняется в срок не более 45 дней. В случае, если во время устранения недостатков товаров нет очевидным, что они не будут устранены в определенный срок, стороны могут заключить соглашение о новом сроке устранения недостатков товаров. Указанный срок гарантийного ремонта изделия распространяется только на изделия, которые используются в личных, семейных или домашних целях, не связанных с предпринимательской деятельностью. В случае использования изделия в предпринимательской деятельности, его гарантийный срок составляет 3 (три) месяца.

Гарантийный срок комплектующих изделия (детали которые могут быть сняты с изделия без применения каких либо инструментов, т.е. ящики, полки, решетки, корзины, сетки, щетки, трубки, шланги и др. подобные комплектующие) составляет три месяца. Гарантийный срок на новые комплектующие изделия, установленные на изделие при гарантийном или плановом ремонте, либо приобретенные отдельно от изделия, составляет три месяца со дня выдачи Покупателю изделия по окончании ремонта, либо продажи последнему этих комплектующих. Настоящая гарантия действительна только на территории РФ и изделия, купленные на территории РФ.

Настоящая гарантия не дает права на возмещение и покрытие ущерба, произошедшего в результате переделки или регулировки изделия, без предварительного письменного согласия изготовителя, с целью приведения его в соответствие с национальными или местными техническими стандартами и нормами безопасности, действующими в любой другой стране, кроме РФ, в которой это изделие было первоначально продано.

Настоящая гарантия не распространяется на:

- периодическое обслуживание и сервисное обслуживание вне изделия (чистку, замену фильтров или устройств выполняющих функции фильтров);
- любые действия и изменения изделия, в том числе целенаправленное усовершенствование и расширение обычной сферы его применения, который осуществляется в Инструкции по эксплуатации изделия, без предварительного письменного согласия изготовителя.
- аксессуары, входящие в комплект поставки.

Настоящая гарантия также не предоставляется в случае:

- Если будет полностью/частично изменен, стерт, удален или будет нанесен сборочный номер изделия;
- использования изделия не по его прямому назначению, не в соответствии с его Инструкцией по эксплуатации, в том числе, эксплуатации изделия с перегрузкой или совместно с вспомогательным оборудованием, не рекомендуемым Продавцом, уполномоченным изготовителем организации, импортером, изготовителем;
- наличия на изделии механических повреждений (сколов, трещин и т.д.), воздействий на изделие чрезмерной силы, химически агрессивных веществ, высоких температур, повышенной влажности/запыленности, концентрированных паров, если что либо из перечисленного стало причиной неисправности изделия;
- ремонта/наложения/инсталляции/демонтажа изделия в эксплуатацию не уполномоченными на то организациями/лицами; стихийных бедствий (пожар, наводнение и т.д.) и других причин, ходящихся вне контроля Продавца, уполномоченным изготовителем организации, импортером, изготовителем и Покупателем, которые причинили вред изделию;
- неавторизованного подключения изделия к электрической или водопроводной сети, также неисправностей (не соответствие в бочках приборов) электрической или водопроводной сети и прочих внешних сетей;
- дефектов, возникших вследствие попадания внутрь изделия посторонних предметов, жидкостей, кроме предусмотренных инструкцией по эксплуатации, насекомых и продуктов их жизнедеятельности и т.д.;
- неавторизованного хранения изделия;
- необходимости замены ламп, фильтров, элементов питания, аккумуляторов, предохранителей,

также стеклянных/фреоновых/металлических и перемещаемых вручную деталей и других дополнительных бытовых устройств/сменных деталей изделия, которые имеют собственный ограниченный период работоспособности, в связи с их естественным износом, или если такая замена предусмотрена конструкцией и не связана с разборкой изделия;

- дефектов системы, в которой изделие использовалось как элемент этой системы.
- дефектов, возникших вследствие невыполнения Покупателем указанных ниже требований по уходу за кондиционером.

Особые условия гарантийного обслуживания кондиционера

Настоящая гарантия не распространяется на недостатки изделия в случае, если Покупатель по своей инициативе (без учета соответствующей информации Продавца) выбрал и купил кондиционер не для своего помещения, но по своим техническим характеристикам не предназначенный для помещения, в котором он был впоследствии установлен Покупателем.

Уважаемый Покупатель! Напоминаем, что некачественный монтаж кондиционеров может привести его к неавторизованной работе и как следствие к выходу изделия из строя. Монтаж данного оборудования должен производиться согласно документу СТО НОСТРОЙ № 25 о «Монтаже и пусконаладке испарительных компрессорно-конденсаторных блоков бытовых систем кондиционирования зданий и сооружений». Гарантию на монтажные работы и связанные с ними недостатки в работе изделия несет монтажная организация. Производитель (продавец) вправе отказать в гарантии на изделие смонтированное и введенное в эксплуатацию с нарушением стандартов и инструкций.

Особые условия гарантийного обслуживания водонагревателей

Настоящая гарантия не предоставляется, если неисправности в водонагревательных приборах возникли в результате: замерзания или всего лишь однократного превышения максимально допустимого влечения воды, указанного в водоскопической табличке с характеристиками водонагревательного прибора; эксплуатации без защитных устройств или устройств не соответствующих техническим характеристикам водонагревательных приборов; использования коррозионно-активной воды; коррозии от электрохимической реакции, несвоевременного технического обслуживания водонагревательных приборов в соответствии с инструкцией по эксплуатации (в том числе: несоблюдение установленных инструкцией периодичности и сроков проведения технического обслуживания, в объеме, указанном в инструкции).

Особые условия эксплуатации кондиционеров

Настоящая гарантия не предоставляется когда потребителем/железнодорожной организацией в нарушение действующих в РФ требований СНиПов, стандартов и иной технической документации: был неправомерно подобран и куплен кондиционер(ы) для конкретного помещения; была неправомерно смонтирована(ы) (установлен(ы)) блок(и) купленного Покупателем кондиционер(ов). Также обращаем внимание Покупателя на то, что в соответствии с Жилищным Кодексом РФ Покупатель обязан согласовать монтаж купленного кондиционер(ов) с эксплуатирующей организацией и компетентными органами исполнительной власти субъекта Российской Федерации. Продавец, Уполномоченный изготовителем организации, Импортер, Изготовитель снимают с себя всякую ответственность за любые неблагоприятные последствия, связанные с использованием купленного кондиционер(ов) без утвержденного плана монтажа и разрешения вышеуказанных организаций.

Особенности эксплуатации увлажнителей воздуха, воздухоочистителей и осушителей

1. В обязательном порядке при эксплуатации ультразвуковых увлажнителей воздуха следует использовать оригинальный (фирменный) фильтр картридж для умягчения воды. При наличии фильтра картридж рекомендуется использовать водопроводную воду без предварительной обработки или очистки. Срок службы фильтра картридж висит от степени жесткости используемой воды и может не прогнозироваться, в результате чего возможно образование белого осадка вокруг увлажнителя воздуха и мембраны не могут увлажнить воздух (дневной осадок может не удаляться и при помощи прилагательной увлажнителя воздуха щеткой). Для снижения вероятности возникновения белого осадка фильтр картридж требует своевременной периодической замены. Вследствие выработки ресурса фильтров увлажнителей воздуха может снижаться производительность выхода влаги, что требует регулярной периодической замены фильтров в соответствии с инструкцией по эксплуатации. За перечисленные в настоящей статье неисправности увлажнителей воздуха и возникший в связи с ними неисправностями какой либо ущерб Покупателю и третьих лиц Продавец, Уполномоченный изготовителем организации, Импортер, Изготовитель ответственности не несут и настоящая гарантия не действует. При эксплуатации увлажнителей воздуха рекомендуется использовать только оригинальные (фирменные) аксессуары изготовителя.

2. Перед началом эксплуатации воздухоочистителя извлеките фильтры из упаковки. Для нормального распределения очищенного воздуха по объему помещения не устнавливайте воздухоочиститель в воздушном потоке (например, перед вентилятором и т.д.). Повреждение фильтра может привести к снижению эффективности очистки воздуха. Скопившаяся на фильтре пыль можно аккуратно удалить с помощью пылесоса. Мыть фильтр воздухоочистителя водой не допускается.

3. При эксплуатации осушителя избегайте утечек воды и сильного шума устнавливайте прибор на ровной поверхности. Для обеспечения эффективного осушения закройте окна и двери обслуживаемого помещения. При перемещении прибора соблюдайте особую осторожность: не ударяйте, не наклоняйте и не допускайте его падения. Перед включением прибора убедитесь, что блок для сбора конденсата устновлен правильно.

П мятк по уходу з кондиционером:

1. Раз в 2 недели (при интенсивной эксплуатации), контролируйте чистоту воздушных фильтров во внутреннем блоке (см. инструкцию по эксплуатации). Защитные свойства этих фильтров основаны на электростатическом эффекте, поэтому даже при незначительном загрязнении фильтр перестает выполнять свои функции.

2. Один раз в год, необходимо проводить профилактические работы, включающие в себя очистку от пыли и грязи теплообменников внутреннего и внешнего блоков, проверку давления в системе, диагностику всех электронных компонентов кондиционера, чистку дренажной системы. Для процедуры предотвращения появления неисправностей и обеспечения дежурной работы внешнего кондиционера.

3. Раз в год (лучше весной), при необходимости, следует вычистить теплообменник наружного блока и проверить работу кондиционера во всех режимах. Это обеспечит дежурную работу внешнего кондиционера.

4. Необходимо учесть, что эксплуатация кондиционера в зимних условиях имеет ряд особенностей. При работе при низких температурах: от -10°C и ниже для кондиционеров неинверторного типа и от -15°C и ниже для кондиционеров инверторного типа, рекомендуется использовать кондиционер только в режиме вентиляции. Запуск кондиционера для работы в режиме охлаждения или обогрева может привести к сбоям в работе кондиционера и поломке компрессора. Если на улице отрицательная температура, конденсат (вод из внутреннего блока) выводится на улицу, то возможно замерзание воды в дренажной системе и, как следствие, конденсат будет вытекать из поддона внутреннего блока в помещение.

Потребитель предупрежден о том, что в соответствии с п. 11 «Перечня непродовольственных товаров длительного пользования, не подлежащих возврату или обмену на аналогичный товар другого размера, формы, габаритов, цвета, фасона, расцветки или комплектации» Пост. Правительства РФ от 19.01.1998. № 55 он не вправе требовать обмена купленного изделия в порядке ст. 25 Закона «О защите прав потребителей» и ст. 502 ГК РФ. С момента подписания Покупателем Гарантийного талона считается, что:

- Вся необходимая информация о купленном изделии и его потребительских свойствах предоставлена Покупателю в полном объеме, в соответствии со ст. 10 Закона «О защите прав потребителей»
 - Покупатель получил Инструкцию по эксплуатации купленного изделия на русском языке и
 - Покупатель ознакомлен и согласен с условиями гарантийного обслуживания/особенностями эксплуатации купленного изделия
 - Покупатель ознакомился с П мяткой по уходу з кондиционером и обязуется выполнять указанные в ней правила
 - Покупатель претензий к внешнему виду /комплектности.....
если изделие проверялось в присутствии Покупателя, не писать «р боте»
- купленного изделия не имеет.

Подпись Покупателя:
Д т :

Заполняется продавцом



ГАРАНТИЙНЫЙ ТАЛОН
сохраняется у клиента

Модель _____
Серийный номер _____
Д т продажи _____
Название продавца _____
Адрес продавца _____
Телефон продавца _____
Подпись продавца _____
Печать продавца _____

Заполняется установщиком



ГАРАНТИЙНЫЙ ТАЛОН
сохраняется у клиента

Модель _____
Серийный номер _____
Д т продажи _____
Название уст новщика _____
Адрес уст новщика _____
Телефон уст новщика _____
Подпись уст новщика _____
Печать уст новщика _____

Изымается мастером при обслуживании



УНИВЕРСАЛЬНЫЙ ОТРЫВНОЙ ТАЛОН
на гарантийное обслуживание

Модель _____
Серийный номер _____
Д т продажи _____
Д т приема в ремонт _____
№ заявки - н ряд _____
Проявление дефекта _____
Ф.И.О. клиент _____
Адрес клиент _____
Телефон клиент _____
Д т ремонт _____
Подпись мастера _____

Изымается мастером при обслуживании



УНИВЕРСАЛЬНЫЙ ОТРЫВНОЙ ТАЛОН
на гарантийное обслуживание

Модель _____
Серийный номер _____
Д т продажи _____
Д т приема в ремонт _____
№ заявки - н ряд _____
Проявление дефекта _____
Ф.И.О. клиент _____
Адрес клиент _____
Телефон клиент _____
Д т ремонт _____
Подпись мастера _____

